

BPB Limburg Open ronde 1 op vrijdag 3 juni 2022.

Het mag weer! En we kunnen het nog. Schaken met 450 man in de Geusselt. Jong, oud, sterk of minder sterk. Heel ervaren schakers en beginners, allemaal samen in de sporthal om te kijken wie op 64 velden uiteindelijk heer en meester zal zijn.

Nieuw dit jaar is een tweekamp. 4 partijen tegen dezelfde tegenstander in het pinksterweekend. Zowel Jordan van Foreest als Alexei Shirov hebben verschillende tweekampen gespeeld. Maar nog niet tegen elkaar.

De eerste partij tussen de twee was gelijk een enorm complexe. Wie de Botwinnik-variant van het Slavisch wil spelen, moet veel openingskennis hebben, een beetje veel moed, zin in tactische wendingen en bovenal geen angst. Want je kunt het hele bord over gejaagd worden.

Hoe gaat die variant dan? In onderstaande stelling sla je op c4. En doorgaans ziet wit die pion niet meer terug. Wit moet de compensatie halen uit de stelling die ontstaat en proberen een gat in de defensie van zwart te vinden.



Stelling na 6. Lh4.

Na 17. h3 besluit Shirov een stuk te offeren met 17. ... 0-0-0. Het offer is eerder gespeeld, maar de voortzetting die Jordan kiest, na 18. hxg4 hxg4. 19. d5 is nieuw. De klassieke poging om het centrum open te breken en te spelen op alle zwaktes achter de stelling van zwart.



Stelling na 17. h3

Een paar zetten later heeft zwart een naar simpel plan, mat over de h-lijn. En daar is verrassend weinig tegen te doen. Waar de commentatoren het nog probeerden met 'stukoffers' op g4 om de lopende aanval van zwart te breken, koos Jorden voor de andere mogelijkheid: proberen zo veel mogelijk ellende richting de zwarte koning te gooien.



Stelling na 21. ... Th6.

Maar na 22. Pxb5 Lc5 23. Pxa7 Lxa7 24. Lxc4 Tdh8 is zwarts aanval niet meer te stoppen. Van Foreest speelde nog Lxd5+ en gaf na het antwoord Lc6 op.

Op het eerste bord van het open toernooi speelde Warmerdam, de Nederlands kampioen tegen Harold van Dijk, meervoudig deelnemer aan dit toernooi. Harold is een sterke speler die het veel schakers moeilijk kan maken. Maar Warmerdam is natuurlijk van een ander niveau en je verwacht dan ook dat je het moeilijk gaat krijgen als je zwart hebt.

De opening was een oude bekende van uw reporter, de Benko. Ooit 1 boekje over gelezen (van Seirawan) dat in onderstaande stelling zei speel 5. f3 en je staat goed. Einde analyse. Ik heb het meerdere keren geprobeerd en hele gekke partijen gehad. Warmerdam koos voor het minder bekende 5. e3, waarschijnlijk om zijn partij iets rustiger op te bouwen.



Stelling na 4. ... a6.

Hij bereikt al snel groot voordeel, onderstaande stand na 26. ... Kf7. Het materiaal is dan nog wel gelijk, maar koningsvleugel van zwart is vastgelegd op zwart, in het centrum is een zwakke pion achter gebleven op d7. Er is behalve de halfopen b-lijn geen echte compensatie voor alle malheur.



Stelling na 26. ... Kf7.

Max liet niet los en Harold liet zich in een verloren stelling uiteindelijk mat zetten.

Weer verderop speelde de lokale Griek Nikos Sidiropoulos (lid van Schaakvereniging Maastricht) uit Luik tegen Sipke Ernst. Sipke doet elk jaar mee en eindigt bijna altijd wel bij de eersten. Deze eerste ronde moet dan ook gewonnen worden. Gelukkig speelde zijn tegenstander Nikos een zeer aanvallende en ambitieuze opening.



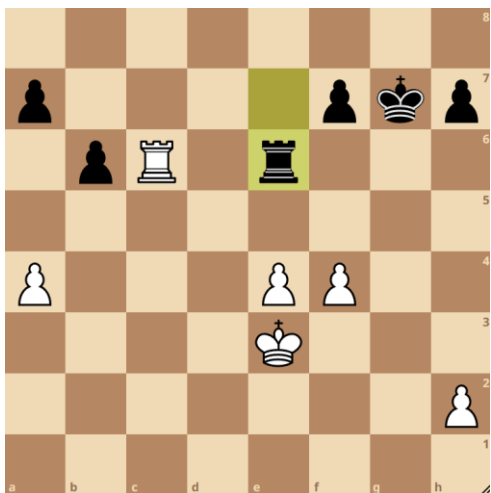
Stelling na 15. Tb1.

Tegengestelde rokades geeft kansen voor beide partijen. In de stelling die volgde speelde Sipke f6 en sloot hij de loper van wit. Nikos probeerde nog met Lf4 een soort stukoffer, maar moest na een paar zetten opgeven. Sipke gaf aan de bar aan, na gevraagd te hebben of ze ook bier hadden, dat de aanval van wit niet zo veel voorstelde en dat zijn aanval veel en veel te snel kwam. "Hij gaat gewoon mat".



Stelling na 24. Pg3.

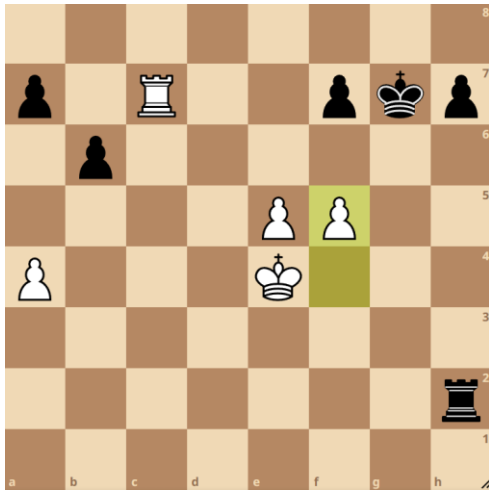
Luuk Baselmans speelde zijn partij in de eerste ronde tegen Gurevich, ooit nummer 5 van de wereld. Nu een echte liefhebber van het spel die samen met zijn vrouw mee doet aan ons toernooi. Luuk kwam in een aardig toreneindspel terecht. We kijken even naar de stelling na 38 zetten.



Stelling na 38. ... Te6.

Wit staat geen materiaal voor, maar duidelijk beter. De toren op c6 is veel actiever dan de toren op e6, de koning staat al mooi in het centrum achter de verbonden pionnen. En voor zwart is het lastig tegenspel te creëren. Na Tc7 koos Luuk er voor zijn toren via h6 actief te maken.

Wit verliest hier zijn h-pion, maar kan nog altijd bogen op een mooi centrum en flink wat activiteit. Moeilijk te beoordelen wie beter staat, maar het spel lijkt wits kant op te vallen. Volgens de computer kiest Luuk uiteindelijk voor het verkeerde schaakje in onderstaande stelling. Te2 ipv Th4. Gaat wit naar achteren, 3^e rij, dan is ie afgesloten van de aanval. Ga je naar voren, kd5, dan kun je met Tf4, f6 afdwingen. En na Kg6 staat het dan redelijk voor zwart. Door de voortzetting Te2 komt de koning via f4 naar g5 en speelt de koning een beslissende rol in de aanval. Wit won uiteindelijk.



Stelling na 42. f5.